

Instrukcja obsługi: MIKROSKOP CYFROWY REDLEAF RDE-71000M POWIĘKSZENIE X1000

Ważne informacje

Dziękujemy za zakup mikroskopu cyfrowego Redleaf RDE-5100M. W celu dokładnego zapoznania się z produktem zachęcamy do przeczytania instrukcji obsługi, którą trzymamy Państwo w dłoniach.

BEZPIECZEŃSTWO I ŚRODKI OSTROŻNOŚCI

- Mikroskop cyfrowy Redleaf RDE-5100M należy trzymać z daleka od wody i innych cieczy. Urządzenia nie należy obsługiwać mokrymi rękami. Unikać deszczu i śniegu. Każdy kontakt z wilgocią może przyczynić się do powstania pożaru lub porażenia prądem.
- Jeśli poczujesz dziwny zapach lub dostrzeżesz dym wydobywający się z mikroskopu, natychmiast wyłącz urządzenie!
- Podczas pracy mikroskop może się nieznacznie nagrzewać i nie jest to objaw uszkodzenia sprzętu.
- Obudowę i ekran mikroskopu należy czyścić za pomocą miękkiej, suchej ściereczki.



- Trzymać z dala od cieczy
- Trzymać z dala od ognia
- Czyścić suchą ściereczką

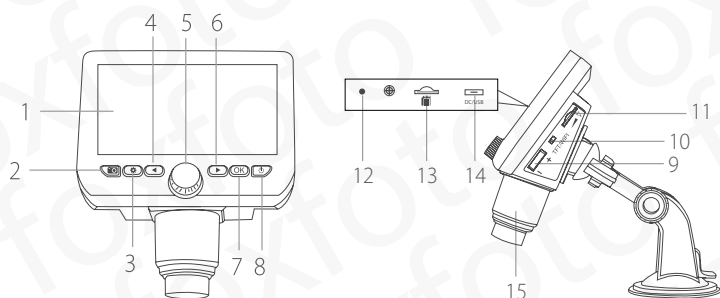
WPROWADZENIE

Zawartość zestawu

- Mikroskop z ekranem LCD
- Regulowane ramię z przysawką
- Ściereczka czyszcząca
- Przewód do ładowania

Budowa mikroskopu

1. Ekran LCD 4,3 cala
2. Przełącznik „aparat/kamera”
3. Przycisk „ustawienia”
4. Przycisk sterowania „w lewo”
5. Pokrętko regulacji ostrości
6. Przycisk sterowania „w prawo”
7. Przycisk „OK”
8. Włącznik
9. Przełącznik „+/-”
10. Przełącznik „TFT/WiFi”
11. Pokrętko mocy podświetlenia
12. Wskaźnik ładowania
13. Slot na kartę microSD
14. Port micro USB
15. Pokrywa obiektywu



Funkcje

- **Ekran LCD 4,3 cala:** umożliwi wyświetlanie powiększonego obrazu w czasie rzeczywistym.
- **Przełącznik „aparat/kamera”:** krótkie przyciśnięcie pozwala wykonać zdjęcie / długie przyciśnięcie uruchamia nagrywanie wideo.
- **Przycisk „ustawienia”:** krótkie przyciśnięcie uruchamia na ekranie menu ustawień. Dostępne opcje:
 - Recording Settings – ustawienia rozdzielczości,
 - Photo Sets – jakość zdjęć,
 - Date Stamp – znak wodny z datą i godziną,
 - Date Time – ustawienia daty i czasu,
 - Language – język,
 - Brightness – jasność ekranu,
 - Frequency – odświeżanie,
 - Auto Power Off – wyłącznik czasowy,
 - Screen protector – wygaszacz ekranu,
 - Default Setting – przywrócenie ustawień fabrycznych,

- **Format** – formatowanie karty pamięci,
- **Version** – wersja systemu.
- **Przycisk sterowania „w lewo”:** przesunięcie kursora menu w górę.
- **Pokrętko regulacji ostrości:** pozwala uzyskać najlepszą jakość powiększonego obrazu.
- **Przycisk sterowania „w prawo”:** przesunięcie kursora menu w dół.
- **Przycisk „OK”:** krótkie przyciśnięcie służy do zatwierdzenia wybranych opcji z menu / długie przyciśnięcie obraca obraz o 180°.
- **Włącznik:** długie przyciśnięcie pozwala włączyć lub wyłączyć mikroskop / krótkie przyciśnięcie uruchamia tryb odtwarzania nagranych plików.
- **Przełącznik przybliżania „+/-”:** sterowanie zoomem cyfrowym.
- **Przełącznik „TFT/WiFi”:** aktywacja bezprzewodowej łączności WiFi.
- **Pokrętko mocy podświetlenia:** regulacja jasności światła LED.
- **Wskaźnik ładowania (dioda LED):** w trakcie ładowania pali się na czerwono / gaśnie, gdy bateria jest w pełni naładowana.
- **Slot na kartę microSD:** Urządzenie wspiera karty o pojemności do 64 GB (klasa 10 lub wyższe, format FAT32).
- **Port micro USB:** Rekomendowane zasilanie 5V

OBŚLUGA

Tryb „REC_Mode”

- Wsuń kartę microSD w odpowiedni slot (kartę należy dokupić osobno). Dociskaj do momentu usłyszenia charakterystycznego kliknięcia. (WAŻNE: nagrywanie filmów i zdjęć bez karty pamięci jest niemożliwe)
- Przytrzymaj włącznik urządzenia do momentu uruchomienia ekranu.
- Ustaw pożądaną odległość pomiędzy pokrywą obiektywu i przedmiotem (maks. 3 cm), który chcesz powiększyć, a następnie dostosuj ostrość za pomocą pokrętki.
- Chcąc nagrać film lub zrobić zdjęcie, wcisnij przełącznik „aparat/kamera” (długie lub krótkie przyciśnięcie).

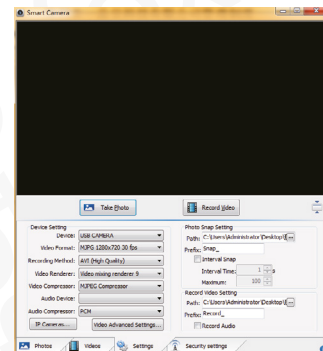
Tryb „Mass Storage”

Podłącz mikroskop do komputera za pomocą przewodu USB, a następnie uruchom urządzenie. Na ekranie LCD pojawią się trzy przyciski, spośród których należy wybrać tryb „Mass Storage”. Dzięki temu mikroskop z kartą microSD zostanie zinterpretowany jako pamięć zewnętrzna. Umożliwi to przeglądanie nagranych zdjęć i filmów z poziomu komputera.

Tryb „PC Camera”

System Windows

- Pobierz dedykowane oprogramowanie ze strony dystrybutora: redleaf.pl
- Podłącz mikroskop do komputera za pomocą dołączonego do zestawu przewodu USB, a następnie uruchom urządzenie wybierając tryb „PC Camera”.
- Włącz program Smart Camera dla Windows, aby zarejestrowany mikroskopem obraz wyświetlił się na ekranie komputera.

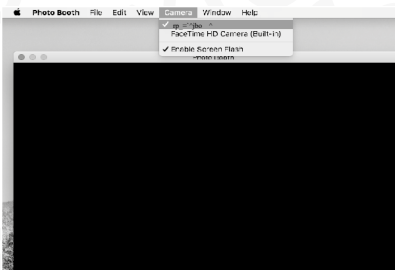


System MacOS/ OS X

- W oknie Findera otwórz zakładkę „Aplikacje” i znajdź program Photo Booth.



- Podłącz mikroskop do komputera za pomocą dołączonego do zestawu przewodu USB, a następnie uruchom urządzenie wybierając tryb „PC Camera”.
- Uruchom aplikację Photo Booth. Na górnym pasku menu wybierz zakładkę „Kamera” i wskaż urządzenie oznaczone jako „USB CAMERA” lub „USB PHY 2.0”.



ŁADOWANIE

Podłączając mikroskop do prądu należy korzystać z ładowarki 5V/1A. Ładowanie sygnalizuje czerwona dioda LED umieszczona w tylnej części obudowy urządzenia.

Po pełnym naładowaniu urządzenia zasilanie zostanie odłączone, a dioda LED zgaśnie. Proces ten może potrwać około 4 godzin.

Naładowany mikroskop pozwala na 5 godzin nieprzerwanej pracy. Pogorszona jakość obrazu, ciemniejszy ekran, a także słabsze podświetlenie świadczą o tym, że bateria wymaga ponownego naładowania. Jeśli rozładujemy ją całkowicie, mikroskop będzie gotowy do pracy po minimum 1 godzinie ładowania.

DODATKOWE INFORMACJE:

- Ekran LCD nie wyświetla podglądu, gdy urządzenie podłączone jest do komputera. W trybie „PC Camera” nie można również korzystać z fizycznych przycisków znajdujących się na obudowie mikroskopu.
- Maksymalna rozdzielczość obrazu nagrywanego z poziomu komputera wynosi 720 P.

Tryb „WiFi”

Pobieranie i instalacja aplikacji

iOS

- W sklepie App Store wyszukaj aplikację „inskam”, a następnie pobierz ją i zainstaluj

Android

- W sklepie Google Play wyszukaj aplikację „inskam”, a następnie pobierz ją i zainstaluj. Możesz też ściągnąć ją w postaci pakietu instalacyjnego „APK” dostępnego w poniższym linku:

www.inskam.com/download/inskam1.apk



- Jeśli nie chcesz tracić czasu na przepisywanie znaków z powyższego odnośnika, możesz skorzystać z kodu QR, który zeskanujesz przy pomocy swojego smartfona:



Uruchamianie mikroskopu w trybie WiFi

Po uruchomieniu mikroskopu (długie przytrzymanie włącznika) przełącznik „TFT/WiFi” należy ustawić w pozycji WiFi (do góry). O tym, że łączność bezprzewodowa działa, poinformuje nas mrugająca ikona sygnału WiFi znajdująca się w prawym górnym rogu ekranu.

Łączność WiFi

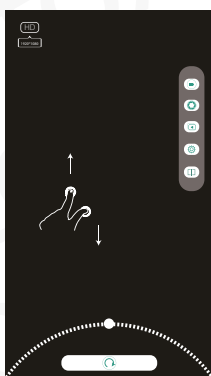
Znajdź zakładkę „Ustawienia WiFi” w swoim smartfonie i odszukaj sieć o nazwie „inskam-317-xxxx” (zamiast „xxxx” zobaczysz cyfry odpowiadające modelowi Twojego urządzenia). Nawiązanie połączenia nie wymaga podawania hasła. Jeśli wszystko przebiegło prawidłowo, ikona WiFi przestanie mrugać na ekranie mikroskopu. Od tego momentu podgląd będzie działał zarówno z poziomu wyświetlacza urządzenia, jak i dedykowanej aplikacji mobilnej dostępnej na smartfony.

Ostrość i podświetlenie

Aby uzyskać najlepszą jakość filmów i zdjęć nagrywanych za pomocą mikroskopu, należy dokładnie ustawić ostrość. Warto również zadbać o odpowiedni poziom mocy podświetlenia LED.

Aplikacja inskam

Dzięki dedykowanej aplikacji inskam możemy między innymi: robić zdjęcia, filmować, porównywać dwa różne obrazy, zapisywać pliki lub obracać podgląd pod dowolnym kątem.



SPECYFIKACJA

Przybliżenie	x1000
Zoom cyfrowy	x2
Ekran	TFT, 4,3 cala, 16:9
Źródło światła	8 diod LED (z regulacją natężenia)
Zakres ostrzenia	od 3 do 40 cm (manualne)
Maksymalna rozdzielczości zdjęć	1920 x 1088 px
Zapisywane formaty plików	JPG/AVI
Wspierane systemy operacyjne	Android (od 4.4), iOS (od 9), Windows (7/8/10), Mac (od MacOS X 10.8)
Bateria	1800 mAh, litowo-jonowa, 3,7 V
Czas pracy na jednym ładowaniu	4 h
Czas ładowania	5 h
Porty	micro USB

ROZWIĄZYWANIE PROBLEMÓW

Problem:	Rozwiązanie:
Tryb WiFi w mikroskopie jest aktywny, ale podgląd w aplikacji inskam nie działa.	<ul style="list-style-type: none"> • Sprawdź w ustawieniach WiFi, czy smartfon został połączony z właściwą siecią. • Wyłącz aplikację i włącz ją ponownie. • Wyłącz mikroskop i włącz go ponownie. • Sprawdź w swoim smartfonie, czy aplikacja ma uprawnienia do łączności z siecią WiFi. • Wyłącz dane sieci komórkowej.
Ekran nie chce się włączyć.	<ul style="list-style-type: none"> • Sprawdź, czy bateria jest naładowana. • Jeśli bateria została rozładowana, podłącz mikroskop do ładowania i odczekaj przynajmniej godzinę przed kolejną próbą uruchomienia.
Mikroskop „zawiesił się”.	Użyj cienkiego przedmiotu, aby wcisnąć przycisk „reset” znajdujący się na tylnej części obudowy mikroskopu.
Na ekranie nic się nie wyświetla.	<ul style="list-style-type: none"> • Upewnij się, że przedmiot, który ma zostać powiększony został prawidłowo umieszczony pod obiektywem. • Sprawdź, czy dobrze ustawiono ostrość.
Na ekranie pojawiają się smugi i plamy.	Delikatnie przetrzyj ekran endoskopu za pomocą miękkiej ściereczki.
Komputer nie przechwytywa obrazu z mikroskopu pomimo prawidłowego połączenia i zainstalowania dedykowanego programu.	<ul style="list-style-type: none"> • Rozłącz i ponownie połącz mikroskop z komputerem. • Upewnij się, że mikroskop pracuje w trybie „PC Camera”.
Komputer nie widzi karty pamięci zainstalowanej w mikroskopie.	<ul style="list-style-type: none"> • Rozłącz i ponownie połącz mikroskop z komputerem. • Upewnij się, że karta pamięci jest włożona prawidłowo. • Upewnij się, że mikroskop pracuje w trybie „Mass Storage”.
Aplikacja inskam dla iOS nie widzi obrazu z mikroskopu.	Uruchom „Ustawienia”, znajdź aplikację inskam na liście, a następnie w sekcji „Zdjęcia” wybierz opcję „Odczyt i zapis”.